

ORDENANÇA REGULADORA DEL DOMINI PÚBLIC LOCAL AMB TAULES, CADIRES, PARA-SOLS, TENDALS I TANCAMENTS DE TERRASSA

El Ple de l'Ajuntament de Quart de Poblet, en la sessió que tingué lloc el dia vint-i-set de juliol de dos mil deu, aprovà l'Ordenança reguladora d'ocupació de via pública amb taules i cadires. L'acord fou publicat en el BOP núm. 202, de data 26-VIII-2010, i finalitzat el termini d'exposició pública sense que s'hi hagen presentat reclamacions ni suggeriments, l'aprovació de l'ordenança ha esdevingut definitiva (BOP núm. 251, de data 22-X-2010).

El Ple de l'Ajuntament, en la sessió que tingué lloc el dia 25 d'octubre de 2016, acordà aprovar la modificació de l'article 1, 3, 5, 6, 7, 8, 9, 11, 16, la suspensió de la disposició addicional, addició en la disposició transitòria, la modificació parcial de l'annex i l'addició de l'annex model de tancaments, de l'Ordenança (BOP núm.214 de data 7-XI-2016); després de sotmetre-la a informació pública sense que s'hi hagen presentat reclamacions, l'acord d'aprovació de l'ordenança ha esdevingut definitiu (BOP núm..., de data...)

El Ple de l'Ajuntament, en la sessió que tingué lloc el dia 31 d'octubre de 2017, acordà aprovar la modificació dels articles 5 i 8 de l'Ordenança (BOP núm. 219, de data 15-XI-2017). Atés que s'ha sotmés a informació pública i no s'hi han presentat reclamacions, l'acord d'aprovació ha esdevingut definitiu (BOP núm. 11, de data 16-I-2018)

El text íntegre de l'ordenança és del tenor literal següent:

Article 1.

Aquesta Ordenança té com a objecte regular el règim jurídic a què s'ha de sotmetre l'aprofitament de terrenys de domini públic de titularitat municipal amb taules, cadires, para-sols i/o tendals ancorats a façana. No es permetrà la instal·lació de carpes, marquesines o altres elements semblants per raó dels objectius que recull el Pla de Mobilitat Urbana Sostenible i Accessibilitat promogut per aquest Ajuntament.

Article 2.

L'ocupació del domini públic, en qualsevol dels supòsits que es regulen en aquesta ordenança, requerirà l'obtenció de l'autorització prèvia municipal a requeriment dels interessats, per mitjà d'un escrit presentat en els termes i mitjans legalment admesos, acompanyat dels documents que en cada cas es determinen en els articles que conformen aquesta ordenança i la fiscal corresponent.

Article 3.

Les ocupacions del domini públic que se sol·liciten pels voltants de llocs d'afluència massiva de vianants i vehicles i en els que puga suposar algun risc o perill per als vianants i el trànsit en general, s'autoritzaran o denegaran atenent en cada cas a les circumstàncies constatades en els informes tècnics corresponents que en tot cas tindran en compte els passos de vianants, accessos-eixides de locals de pública concurrència, parades de transport públic, guals, visibilitat de senyals de trànsit, entre altres.

L'autorització atorgada obliga els seus titulars a mantindre en perfecte estat de salubritat i higiene la zona autoritzada, així com a reposar el paviment i els desperfectes ocasionats a conseqüència de l'ocupació o activitat exercida.

Article 4.

L'ocupació de terrenys de domini públic per a la finalitat prevista en l'article primer està subjecta a l'autorització de l'Ajuntament com a titular del domini.

Article 5.

Condicions generals.

a) Subjectes beneficiaris.

Podran ser subjectes d'autorització per a l'ocupació del domini públic municipal amb elements del mobiliari descrits a l'article 1 d'aquestes normes, i destinats únicament a l'exercici d'activitat sotmesa a l'àmbit d'aplicació de la normativa d'espectacles, establiments públics i activitats recreatives, les persones físiques o jurídiques titulars d'un instrument d'intervenció ambiental (abans llicències municipals d'activitat/obertura d'establiment), sempre que el local comercial suporti l'exercici de l'activitat que es pretén exercir a la via pública, tinga en el seu interior una zona habilitada per a la prestació del servei amb taules i cadires; i sempre que la normativa estatal, autonòmica o local no s'hi oposi.

L'Ajuntament valorarà motivadament, a l'efecte de l'atorgament o la denegació de l'autorització demanial, el comportament infractor del sol·licitant així com les queixes veïnals raonades demanant informe del Servei d'Activitats.

b) Temporal:

Les autoritzacions per a l'ocupació del domini públic municipal s'entenen concedides en tot cas a precari, sense que puguin atorgar-se per un termini superior a 1 any natural. També es podrà prorratejar per mesos.

L'horari serà de les 8 fins a la 01:30 hores, amb mitja hora per a desmuntar la terrassa. La retirada de tots els elements de la via pública es durà a terme en el moment del tancament del local. Aquest horari serà d'obligat compliment per a qualsevol tipus d'establiment, independentment de l'horari autoritzat a l'interior dels locals en què s'exerceix l'activitat. L'inici de l'horari en carrers de vianants serà una vegada finalitzat l'horari establert per a la càrrega i descàrrega amb vehicles comercials.

De manera excepcional i a petició, degudament justificada, de la persona interessada, l'Ajuntament podrà autoritzar l'apilament dels elements esmentats en l'espai autoritzat d'ocupació de la via pública. Aquesta autorització requerirà la presentació dels documents que el departament corresponent considere oportuns i necessaris per a fer-ne l'estudi.

c) Espacial:

1. En voreres de les vies públiques amb calçada per a la circulació rodada sense limitació horària al pas de vehicles amb caràcter general sota les condicions següents:

Totes les delimitacions de les terrasses han d'estar senyalitzades amb pintura de color verd únicament en els quatre vertexs. Aquesta senyalització, quan siga autoritzada l'ocupació de la via pública, la farà la Policia Local.

Si la terrassa ocupa espai de la calçada, ha de quedar delimitada amb tancament de fusta, amb una altura entre 0,80 m i 1,00 m i una longitud entre 1 m i 2 m. S'ha de fixar mitjançant el sistema d'ancoratge a elements que donen estabilitat a les tanques (suport-pedestal) (veieu ANNEX II de l'Ordenança). Està totalment prohibit el sistema per mitjà d'ancoratge a la calçada.

Només s'autoritzarà la instal·lació de tarimes, quan en quede degudament justificada la col·locació per motius de millorar l'accessibilitat a aquest espai. El titular de l'activitat serà responsable del manteniment i de la neteja de l'espai ocupat; així mateix ha de quedar garantida l'evacuació de l'aigua pluvial en la via pública.

Amb caràcter general no s'autoritza la col·locació de taules, cadires i d'altres elements previstos en aquesta ordenança en voreres de menys de 3 metres d'amplària lliure al trànsit de vianants, i tenen prioritat els elements autoritzats per l'Ajuntament.

En voreres amb una amplària lliure inferior a 3 metres, es podrà utilitzar la calçada, sempre que la via ho permeti, en la part d'aquesta destinada a l'estacionament de vehicles. En voreres amb una amplària lliure entre 3 i 4,50 metres se'n podrà autoritzar una fila.

En voreres amb amplària lliure superior a 4,50 metres, es podrà autoritzar 2 files sempre que no moleste a la circulació de vianants i deixant com a mínim 2 metres d'ample lliure.

En voreres especials i en carrers i places de centres històrics s'efectuarà en cada cas un estudi singular amb les directrius que considere oportunes el departament municipal corresponent. Aquest àmbit d'actuació afectarà, entre altres, el nucli antic, zones de vianants, Av. de Sant Onofre, carrer d'Azorín, carrer del Pare Jesús Fernández, carrer del Reverend Pare José Palacios, carrer del Primer de Maig i aquells altres que puga determinar posteriorment l'Ajuntament per motius degudament justificats.

L'espai ocupat amb el mobiliari que conforma l'ocupació del domini públic local, mai no podrà obstaculitzar vies d'evacuació.

2. En zones de vianants requerirà en cada cas un estudi especial de manera que es tinga en compte l'amplària i altres característiques del carrer, funcionalitat de vianants; per carrers de vianants s'entendrà a l'efecte d'aquesta ordenança aquells en què la totalitat de la via estiga reservada de forma permanent a l'ús de vianants, excepte en l'horari permès per a càrrega/descàrrega i per al pas de vehicles de servei públic o de residents.

3. No es podrà autoritzar la superfície que excedisca de la seua línia de façana sense el consentiment previ del titular dels locals contigus que li servisca de mitgera.

4. Les taules es col·locaran com a norma general davant de la façana de l'establiment o adossades al rastell i separades d'aquest 50 cm; no obstant això se'n podrà autoritzar la instal·lació alternativament en rastell o façana quan ho sol·licite l'interessat o hi hagen raons especials que ho aconsellen (modificacions en el trànsit de vianants i altres).

5. En aquells carrers que hi haja carril bici, se'n podrà autoritzar la instal·lació sempre que la superfície de la vorera en què no estiga inclosa la del carril bici reunisca les condicions de l'apartat c) d'aquest article; es col·locaran adossades a aquest, sense ocupar-lo, i separades del rastell 50 cm.

d) Dels locals:

Per a l'atorgament, quan pertoque, d'autoritzacions d'ocupacions de via pública a titulars d'activitat amb ambientació musical sotmesos a l'àmbit d'aplicació de la Llei 14/2010, de 3 de desembre, de la Generalitat, d'Espectacles, Establiments Públics i Activitats Recreatives i Establiments Públics, i Decret 143/2015, d'11 de setembre, del Consell, que aprova el Reglament de desplegament de la llei esmentada, s'exigirà que aquests locals complisquen amb els requisits següents:

1. Instal·lació de vestíbul d'entrada, amb doble porta de moll de retorn, a posició tancada, que garantisca, en tot moment, l'aïllament acústic necessari en façana, inclosos els instants d'entrada i d'eixida.

En cas de manifesta impossibilitat d'instal·lar aquest vestíbul, aquesta circumstància s'ha d'invocar expressament per la titularitat de l'activitat, amb motiu d'aquesta i d'acreditació tècnica, serà valorada pels serveis tècnics municipals que podran exigir la instal·lació de

mesures alternatives que garantisquen l'indicat aïllament i, en tot cas, la instal·lació de portes d'entrada al local de l'activitat, amb moll de retorn, a posició tancada, que garantisca en tot moment, l'aïllament a façana, inclosos els instants d'entrada i d'eixida.

2. Prohibició d'obrir buits a façana i de mantindre els que ja hi ha, en tot cas tancats.

e) Particularitats per a la instal·lació de terrassa en espais lliures privats.

A l'efecte d'aquesta Ordenança, s'entén per espais lliures privats els que es troben dins de l'alineació oficial definida en les Normes Urbanístiques del Pla General d'Ordenació Urbana de Quart de Poblet. La instal·lació de terrasses en espais lliures privats se sotmetrà, a més de a les assenyalades en aquesta Ordenança, a les determinacions següents:

El sol·licitant ha d'acreditar la propietat o títol jurídic que habilite per a la utilització privativa d'aquest espai.

Les terrasses que puguen ser instal·lades en la superfície lliure privada d'edificis residencials han de quedar arreplegades a les zero hores en el període estacional, llevat de divendres, dissabtes i vespres de festiu, en què es podrà mantindre mitja hora més.

Aquesta condició d'índole mediambiental ha de ser inclosa en la llicència com a causa de resolució d'aquesta.

Quan no hi haja solució de continuïtat entre la superfície privada i la vorera, es podrà sumar l'amplària de les dues a l'efecte de determinar la capacitat de l'espai per a acollir la terrassa i la seua ocupació màxima. En aquests casos, la terrassa ha de situar-se adossada a la façana de l'edifici sense envair la vorera quan l'ocupació pugua esgotar-se en l'espai privat.

En cap cas la seua instal·lació ha de dificultar l'evacuació dels edificis o locals on s'instal·le.

En cap cas la instal·lació de la terrassa es podrà fer sobre superfícies enjardinades.

Queda prohibida la instal·lació de qualsevol tipus de quiosc o taula auxiliar en la superfície lliure de parcel·la. En tots els casos les taules se serviran des de l'interior de l'establiment.

La instal·lació de terrasses en l'interior de centres comercials no ha de disminuir les condicions d'evacuació d'aquests per davall dels mínims reglamentaris. El sol·licitant ha de presentar un estudi justificatiu d'evacuació en què es tinguen en compte les dimensions i el mobiliari de la terrassa i la seua incidència sobre la del conjunt del centre. Aquest estudi podrà ser substituït per un de general presentat per la direcció del centre que continga l'espai ocupat per totes les terrasses que es pretenguen.

Serà preceptiu l'informe favorable de l'òrgan competent en matèria de prevenció d'incendis i evacuació per a la concessió de les llicències de cada una de les terrasses que hi ha previstes .

L'espai de la terrassa ha de quedar delimitat per baranes fixes d'una altura mínima de vuitanta centímetres, amb una obertura horitzontal màxima de cinquanta centímetres, que impedisca que el mobiliari obstaculitze la via d'evacuació.

f) Limitació de nivells de transmissió sonora.

El funcionament de les instal·lacions expressades no podrà transmetre al medi ambient interior i exterior dels habitatges i altres usos residencials o hospitalaris nivells de soroll superiors als màxims establits en l'Ordenança Municipal contra l'Emissió de Sorolls.

g) Assegurança de responsabilitat civil.

La pòlissa d'assegurança de responsabilitat civil i d'incendis de què ha de disposar el titular de l'establiment, ha d'estendre la cobertura als possibles riscos de la mateixa naturalesa que podrien derivar-se del funcionament de la terrassa.

h) L'autorització quedarà condicionada al fet que en els habitatges o locals contigus o pròxims no es registren nivells sonors de recepció superiors als que estableix l'Ordenança municipal contra l'emissió de sorolls, i podrà ser revocada si s'incomplia aquesta condició.

Així mateix, es podran establir limitacions a l'atorgament de llicències i/o horari en punts amb declaració de zona acústicament saturada, limitació i abast que es concretarà en l'Acord Plenari que a aquest efecte s'adopti de conformitat amb l'Ordenança municipal contra l'emissió de sorolls.

Article 6.

Característiques de les instal·lacions:

Les instal·lacions han de correspondre a tipus homologats per l'Ajuntament, el qual les autoritzarà en funció del lloc d'ubicació a fi d'harmonitzar amb l'ambient i el caràcter de l'entorn. Quan es tracte d'elements o instal·lacions de característiques singulars que hagen estat dissenyats de manera específica per a una explotació hostalera determinada, caldrà que obtinguen l'informe previ favorable de l'Ajuntament (departament corresponent).

L'Ajuntament, d'ofici o a instància de part, aprovarà dissenys per a ús general si bé podrà fixar dissenys específics per a zones concretes determinant en qualsevol cas la qualitat estètica i constructiva.

L'autorització d'un determinat model no vincularà l'Ajuntament per a futures llicències al mateix titular o a un altre, si bé les modificacions justificades de criteri es preveuran almenys amb 1 any d'antelació respecte a la seua exigibilitat.

Les instal·lacions podran dur publicitat comercial que, en el cas de les taules, cadires, tendals i para-sols, no superarà 5 x 10 cm.

Queda prohibida la instal·lació en la via pública de màquines expenedores automàtiques, recreatives, de jocs d'atzar, billars, futbolins o qualsevol altra de característica anàloga, aparells reproductors d'imatge i/o so, com ara equips de música, televisors o aparells de

qualsevol índole (equips informàtics, *karaoke*, etc.) com també d'emetre so a la via pública per cap mitjà.

El titular de l'establiment podrà optar per la instal·lació de para-sols o de tendals volats, ancorats a la façana, per a la qual cosa caldrà obtenir la llicència pertinent. No es permetrà que un mateix establiment opte per la instal·lació conjunta de para-sols i tendal per raó de l'impacte visual negatiu que produeix la conjunció d'aquests elements.

S'hi autoritza la instal·lació d'una estufa per cada dos unitats de mesura (la unitat equival a una taula i quatre cadires). Les estufes disposaran de l'homologació CE.

Article 7.

Procediment per a la seua obtenció:

Els titulars amb la llicència prèvia d'obertura i posada en funcionament de l'establiment podran formular sol·licitud per qualsevol dels mitjans previstos en la legislació vigent; autorització que se sol·licitarà en els mesos d'octubre a novembre per a l'any natural següent, a excepció dels establiments de nova obertura que ho podrà sol·licitar, després de l'obtenció de la llicència oportuna, per a la resta de l'any natural pendent.

La sol·licitud d'autorització es presentarà acompanyada dels documents següents:

- Llicència d'activitat o de funcionament al seu nom.
- Indicació dels elements del mobiliari que es pretén instal·lar, fotografia d'aquests, memòria descriptiva de les seues característiques (materials, color, acabats) i dades relatives a la publicitat que porten, si no està ja homologat, o indicant expressament el model al qual s'acullen cada un dels elements si estigueren ja aprovats per la corporació.
- Plànol per duplicat a escala mida de paper A4 que arregleue:
 - Línia de façana de l'establiment i, si és el cas, dels locals veïns.
 - Vorera i calçada.
 - Elements existents en la via pública, com ara arbres, semàfors, papereres, fanals, armaris d'instal·lació del servei públic, senyals de trànsit, contenidors de fem, bancs, i qualssevol altres que permeten conèixer l'espai lliure existent per a compatibilitzar la resta d'usos permesos en la via pública amb la instal·lació pretesa.
 - Espai a ocupar pel conjunt de taules i cadires que pretén en posició de prestació del servei a l'usuari.
- Document d'ingrés previ d'autoliquidació de la taxa corresponent, així com acreditació del departament de recaptació que no té deutes pendents.

Per a tramitar l'expedient, es recaptaran els informes que es consideren necessaris per a resoldre el procediment, així com als departaments corresponents de l'existència o no d'expedient de disciplina urbanística, sancionadors, vigència de l'activitat, etc.

En els casos que es pretenga instal·lar tendals:

A més a més de la documentació abans esmentada:

1. Certificat tècnic signat per tècnic competent en què es garantisca la seguretat i estabilitat de la instal·lació, sobre la base del dimensionat estructural realitzat considerant en el seu càlcul les diverses hipòtesis d'esforços al vent, pes propi, ancoratges, etc.
2. Plànols de planta, secció i detalls que definisquen tots els components del tendal, forma, dimensions, color, material, publicitat, etc.

En qualsevol cas, la persona sol·licitant, hi ha d'aportar la Declaració Responsable d'estar al corrent en els pagaments a l'Ajuntament per qualsevol concepte i de no tindre deutes de cap classe que es troben en període executiu, amb el compromís de mantindre aquesta condició durant tot el període d'ocupació autoritzat.

Transmissibilitat.

Les llicències que s'atorguen seran transmissibles conjuntament amb les dels establiments. L'antic i el nou titular han de comunicar aquesta circumstància a l'Ajuntament.

Article 8.

Les autoritzacions s'atorgaran:

- A precari i sense que pugui excedir d'1 any, o pel període inferior corresponent en els casos d'inici o extinció de l'autorització.
- Llevat el dret de propietat i sense perjudici de tercers.
- Exclusivament per a la instal·lació de taules, cadires, para-sols i tendals i, si és el cas, jardineres que delimiten l'espai autoritzat.
- Per superfície màxima a ocupar i determinació geomètrica de la ubicació de les instal·lacions.
- Atorgada l'autorització, les dades relatives a aquesta s'incorporaran al padró oficial oportú a l'efecte de la seua renovació automàtica en anys successius.

Article 9.

Obligacions del titular:

- Col·locar a l'exterior de la porta de l'establiment, adossada a la façana i degudament protegida, l'autorització atorgada i el plànol diligenciat per l'Ajuntament de la zona permesa per a l'ocupació, que ha d'aportar l'interessat.
- Retirar de la via pública les taules, cadires i para-sols diàriament durant l'horari en què no estiga permès l'exercici de l'activitat, i no es podrà en cap cas utilitzar la via pública com a lloc d'emmagatzematge dels elements autoritzats ni d'aquells productes, materials o residus propis de l'activitat; llevat que per raons excepcionals ho autoritze expressament l'Ajuntament i de conformitat amb l'enunciat de l'article 5.b).
- Mantindre en condicions de salubritat i neteja tant les instal·lacions com l'espai ocupat.
- Desplegar l'activitat en els termes de la normativa d'espectacles, establiments públics i activitats recreatives i amb subjecció a aquestes normes, amb l'excepció respecte de l'horari a què es refereix l'article 5.b) d'aquesta ordenança.
- Quan finalitze el període d'autorització de l'ocupació, qualsevol que en siga la causa de l'extinció, caldrà que la persona interessada, en l'improrrogable termini de les 48 hores següents, retire tots els elements existents de manera que el domini públic ocupat quede expedit i en estat perfecte.

- Si, en qualsevol hora del dia, un vehicle autoritzat o d'urgència té la necessitat de circular per la zona de vianants i les taules ho dificulten o impedeixen, el titular d'aquestes ha de retirar-les ràpidament a fi de facilitar-ne el pas.
- Complir i fer complir que les operacions de retirada diària de taules i cadires es faça de manera que no provoqe sorolls i, per tant, queda prohibit arrossegar-les.
- No instal·lar aparells reproductors d'imatge i/o so a la via pública, com ara equips de música, televisors o aparells de qualsevol altra índole (equips informàtics, *karaoke*, etc.), ni tampoc emetre so a la via pública per cap mitjà.

Article 10.

Drets del titular.

Tindrà dret a ocupar l'espai autoritzat i a exercir l'activitat amb subjecció als termes de l'autorització, de la llicència d'activitat del local que li serveix de suport, d'aquestes normes i d'altres que li siguin d'aplicació.

Carència de dret preexistent. En virtut de les notes d'inalienabilitat i imprescriptibilitat dels béns de domini públic, la mera concurrència dels requisits necessaris perquè l'ocupació pugui ser autoritzada no atorga cap dret a l'obtenció de la llicència. L'Ajuntament, considerant totes les circumstàncies reals o previsibles, tindrà la plena llibertat per a concedir o denegar la llicència, fent prevaldre l'interés general sobre el particular.

No obstant el que preceptua el paràgraf anterior, l'Ajuntament podrà reduir l'horari en qualsevol moment atenent les circumstàncies d'índole sociològic, mediambiental o urbanístic que concórreguen o quan s'haja comprovat la transmissió de sorolls que originen molèsties als veïns pròxims.

Article 11.

Formes d'extinció de l'autorització:

1. En els casos propis derivats de la seua naturalesa de precari.
2. En tot cas, al terme del termini màxim pel qual s'atorga l'autorització.
3. Per cessament del local.
4. Quan la Llicència Municipal d'Obertura i/o posada en funcionament del local de què depèn s'haja extingit per qualsevol causa, es trobe suspesa o es trobe privada d'efecte per qualsevol circumstància.
5. Quan es produísca l'incompliment de qualssevol de les condicions regulades en aquestes normes.
6. Si hi ha problemes en relació amb l'autorització per queixes raonades dels veïns o a petició motivada dels serveis municipals, o altres circumstàncies d'interés general l'Ajuntament es reserva el dret d'anul·lar aquesta autorització.

En cap cas no hi haurà causa d'indemnització a favor del titular autoritzat i l'extinció es produirà automàticament en tot cas en els casos previstos en els apartats 2,3,4 i 5 precedents.

Article 12.

Restabliment de la legalitat.

Compatibilitat. Les responsabilitats administratives que resulten del procediment sancionador seran compatibles amb l'exigència a l'infractor de la reposició de la situació alterada al seu estat originari, així com amb la indemnització pels danys i perjudicis causats. No obstant això, es podrà acordar la retirada de les instal·lacions il·legals o la suspensió del seu funcionament com a mesura cautelar al mateix temps que es disposa la iniciació del procediment sancionador corresponent.

Article 13.

Instal·lacions sense llicència.

Les instal·lacions subjectes a aquesta Ordenança que s'implanten sobre terrenys de domini públic municipal sense la llicència preceptiva seran retirades de manera immediata pels serveis municipals sense més avís que la notificació a l'interessat de l'ordre dictada pel regidor delegat, el qual actuarà en exercici de les potestats de recuperació d'ofici dels béns i del seu ús comú general. Aquesta notificació es podrà dur a terme en el mateix acte de l'execució material de la resolució, que es portarà a efecte pels serveis municipals.

Article 14.

Excés d'elements o superfície sobre el que s'ha autoritzat.

El que disposa l'article anterior serà aplicable als elements de mobiliari urbà i qualsevol altre, inclosos els equips de producció o reproducció sonora i/o visual i màquines de joc o expenedores automàtiques, que no estiguen previstos en l'autorització corresponent o que excedisquen dels termes permesos, això sense perjudici de la possible revocació de la llicència atorgada o de la denegació de la renovació corresponent.

Article 15.

Revocació.

En tot cas, les llicències que s'atorguen per a la implantació de qualsevol instal·lació prevista en aquesta ordenança sobre sòl públic ho seran a precari i condicionades al compliment de les prescripcions i mesures correctores establides en aquesta i se'n podrà disposar la revocació en cas d'incompliment. Si s'acorda la revocació, aquesta es requerirà en el mateix acte al titular de la instal·lació perquè procedisca a retirar-la en el termini que se li indique, amb l'advertència que, en cas d'incompliment, es disposarà que es duga a terme al seu càrrec pels serveis municipals.

Article 16.

Incompliment de les condicions mediambientals.

Sens perjudici del que disposen els articles anteriors, l'incompliment de les condicions d'índole ambiental previstes en la llicència atorgada determinarà l'aplicació de les mesures

disciplinàries previstes en la legislació autonòmica per a la protecció del medi ambient i s'ordenarà la suspensió immediata de l'activitat i es procedirà a retirar-les o precintar-les en cas d'incompliment.

Article 17.

Infraccions.

Són infraccions a aquesta Ordenança les accions o omissions que contravinguen el que s'hi disposa.

Article 18.

Subjectes responsables.

Seràn responsables de les infraccions les persones físiques o jurídiques titulars de les instal·lacions.

Article 19.

Classificació de les infraccions.

Les infraccions d'aquesta ordenança es classifiquen en lleus, greus i molt greus.

1) Són infraccions lleus:

La falta d'ornament o neteja de la instal·lació o del seu entorn.

L'incompliment de l'horari d'inici o de tancament en menys de mitja hora.

La falta d'exposició en lloc visible per als usuaris, veïns i agents de l'autoritat del document de llicència i del plànol de detall.

Emmagatzemar o apilar productes, envasos o residus en la zona de terrassa o en qualsevol altre espai de la via pública.

L'incompliment de qualsevol altra obligació prevista en aquesta ordenança que no siga constitutiva d'infracció greu o molt greu

2) Són infraccions greus:

El fet de cometre tres infraccions lleus en un any.

L'incompliment de l'horari d'inici o de tancament en més de mitja i menys d'una hora.

La instal·lació d'elements de mobiliari urbà no previstos en la llicència o en nombre més gran dels autoritzats.

L'ocupació de superfície major a l'autoritzada en més del deu i menys del vint-i-cinc per cent o l'incompliment d'altres condicions de la delimitació.

Servir productes alimentaris no autoritzats.

No disposar de l'assegurança obligatòria.

Produir molèsties acreditades als veïns o transeünts derivades del funcionament de la instal·lació.

La instal·lació d'instruments o equips musicals o altres instal·lacions no autoritzades o fora de l'horari a què s'han limitat o els tinguen autoritzats.

L'ocultació, manipulació o falsedat de les dades o de la documentació aportada amb vista a l'obtenció de la llicència corresponent.

L'excés en l'ocupació quan implique una reducció de l'ample lliure de la vorera o pas de vianants en més del deu i menys del vint-i-cinc per cent.

La falta de presentació del document de llicència i del plànol de detall als agents de l'autoritat o funcionaris competents que ho requerisquen.

L'incompliment de l'obligació de retirar el tendal, quan pertoque.

La col·locació de publicitat sobre els elements de mobiliari sense ajustar-se al que disposa aquesta ordenança.

L'incompliment de l'obligació de retirar o arreplegar i apilar el mobiliari de la terrassa en finalitzar l'horari de funcionament.

3) Són infraccions molt greus:

El fet de cometre tres faltes greus en un any.

La instal·lació de terrasses de vetladors sense autorització o fora del període autoritzat.

La cessió de l'explotació de la terrassa a persona diferent del titular.

L'ocupació de superfície major a l'autoritzada en més del vint-i-cinc per cent.

L'incompliment de l'ordre de suspensió immediata de la instal·lació

La producció de molèsties greus als veïns o transeünts derivades del funcionament de la instal·lació per incompliment reiterat i greu de les condicions establides en aquesta ordenança.

La celebració d'espectacles o actuacions no autoritzats de forma expressa.

L'excés en l'ocupació quan implique una reducció de l'ample lliure de la vorera a pas de vianants de més del vint-i-cinc per cent.

La falta de consideració als funcionaris o agents de l'autoritat, quan intervinguen per raó del seu càrrec, o la negativa o obstaculització a la seua funció inspectora.

L'incompliment de l'horari d'inici o de tancament en més d'una hora.

Article 20.

Sancions.

El fet de cometre les infraccions previstes en aquesta ordenança comportarà la imposició de les sancions següents:

Les infraccions lleus se sancionaran amb multa de fins a 301 euros.

Les infraccions greus se sancionaran amb multa entre 301,01 i 902 euros.

Les infraccions molt greus se sancionaran amb multa entre 902,01 i 1.803 euros.

Cometre les infraccions molt greus podrà comportar la imposició de la sanció accessòria d'inhabilitació per a l'obtenció de llicències d'aquesta naturalesa per un període de fins a cinc anys.

Tenint en compte que l'autorització demanial només es pot concedir amb destinació a una activitat que tinga concedida la llicència d'obertura, l'exercici d'aquesta en els terrenys de titularitat pública queda sotmesa en matèria d'infraccions i sancions a la Llei 14/2010, de 3 de desembre, de la Generalitat, d'Espectacles Públics, Activitats Recreatives i Establiments Públics o les que en disposicions posteriors en substitució d'aquesta es fixen, amb l'única excepció de l'horari a què es refereix l'article 5.b) d'aquesta ordenança.

En particular, als efectes previstos en el paràgraf precedent, es considerarà falta greu el manteniment en posició d'obertes de qualssevol de les portes existents en locals amb ambientació musical a què es refereix l'article 5.b) d'acord amb el que disposa la Llei 14/2010, de 3 de desembre, de la Generalitat, d'Espectacles Públics, Activitats Recreatives i Establiments Públics.

Article 21.

Circumstàncies que modifiquen la responsabilitat.

Per a modular les sancions, caldrà atènyer-se a l'existència d'intencionalitat o reiteració, naturalesa dels perjudicis causats, reincidència per haver comès, en el període d'un any, una altra infracció de la mateixa naturalesa quan així haja sigut declarat per resolució ferma i al benefici obtingut amb la seua realització.

Article 22.

Procediment.

La imposició de les sancions requerirà la incoació i instrucció prèvia del procediment corresponent, el qual se substanciarà d'acord amb el que disposa la legislació general sobre procediment administratiu comú i el seu reglament de desplegament. L'acord d'iniciació podrà ordenar l'adopció de les mesures provisionals que siguen necessàries per a garantir l'eficàcia de la resolució que puga recaure, com ara la retirada de les instal·lacions il·legals o la suspensió del seu funcionament.

Article 23.

Autoritat competent.

L'autoritat competent per a incoar i resoldre els procediments sancionadors serà la mateixa que tinga atribuïda la de l'atorgament de les llicències.

Article 24.

Prescripció.

Els terminis de prescripció de les infraccions i sancions seran els previstos en la legislació general sobre procediment administratiu comú.

Article 25.

Sense perjudici del règim sancionador i de l'exercici d'altres potestats reconegudes en l'ordenament jurídic, l'Ajuntament exercitarà la seua potestat de recuperació d'ofici, tant per garantir l'efectivitat de l'extinció de l'autorització demanial com en els casos de carència d'autorització.

Disposició transitòria.

Les persones físiques o jurídiques titulars d'autoritzacions d'ocupació de domini públic local per mitjà de carpes, disposaran d'un termini màxim de CINCO ANYS perquè s'adaptin a la nova normativa. L'incompliment farà que l'Ajuntament inicie el procediment oportú per a recuperar el domini públic de conformitat amb la legislació vigent.

Disposició derogatòria.

Queden derogades totes les disposicions municipals anteriors la regulació total o parcial de les quals siga objecte d'aquesta ordenança.

ANNEX

Objecte

Aquesta norma l'objecte d'establir l'homologació de les taules, cadires i para-sols i tendals ancorats a façana que els establiments hostalers de Quart de Poblet instal·len en la via pública.

Models de taules i cadires que s'han d'instal·lar.

Els models de taules i cadires que s'han d'instal·lar es corresponen amb els models existents en el mercat que reuneixen les característiques que s'entenen necessàries per a la seua funció, de manera que tots aquests siguen apilables, de material resistent, de fàcil neteja i de bona qualitat. A l'efecte de facilitar l'adquisició d'aquests elements, se'n fa la descripció amb la intenció que el mobiliari siga de les característiques definides o de semblants.

Així mateix, l'Administració podrà, a sol·licitud de la persona interessada, autoritzar un model de taules, cadires i para-sols diferent dels que a continuació s'exposen, sempre que la seua qualitat siga superior a la dels tipus proposats.

I. Taula de fusta natural amb tauler quadrat de grandària 60 × 60 o 70 × 70, o amb tauler redó de 60 o 70 cm.

II. Taula d'alumini, amb tauler d'acer inoxidable quadrat, de grandària 60 × 60 o 70 × 70, o amb tauler redó de 60 o 70 cm.

III. Taula de polipropilè de bona qualitat i de colors clars

IV. Cadira de fusta natural amb respatler i seient.

V. Cadires d'estructura d'alumini, amb respatler i seient en medul·la plastificada, de colors granat, crema o verd.

VI. Cadira d'estructura d'alumini, i acabat de làmines de fusta en respatler i seient.

VII. Cadira d'estructura d'alumini, amb respatler i seient del mateix material.

VIII. Cadira d'estructura d'alumini, amb respatler i seient de polipropilè en acabats de bona qualitat, i en colors clars.

IX. Cadira d'estructura de polipropilè de bona qualitat i colors clars.

X. Para-sols de pal de fusta o metàl·lic, amb acabats llisos de plàstic llavable o tela de lona, de color crema o blanc, sense ancoratges sobre el paviment, i amb base de suficient pes per a evitar que caiguen.

XI. Tendals amb estructura metàl·lica, ancorats directament a façana i sense suports fixats a terra, amb els acabats llisos de plàstic llavable o tela de lona, de color blanc, crema, gris o granat, que hauran de ser arplegats en el moment en què s'arplegue el mobiliari de la terrassa i, en qualsevol cas, fora de l'horari de funcionament d'aquesta.

Totes les cadires i taules abans ressenyades han de tindre els extrems de les potes amb gomes per a minimitzar el soroll si són arrossegades.

Normes generals

A l'efecte de valorar si les taules i cadires que s'han d'instal·lar s'adequen a l'entorn corresponent, el titular de l'establiment sol·licitant tindrà l'obligació d'aportar fotografia de les taules, cadires i para-sols que pretén instal·lar.

El titular de l'establiment podrà triar lliurement el tipus de taula i cadira dins dels models homologats que es detallen en aquesta ordenança.

En cas d'establiments d'hostaleria contigus, i a l'efecte que les instal·lacions tinguen el menor impacte visual, es procurarà que s'hi posen d'acord prèviament a la sol·licitud de la llicència. En el cas que no es produïra l'acord, l'Ajuntament podrà determinar com a element a instal·lar aquell que haja proposat la majoria d'establiments afectats o que es considere més adequat a l'entorn.

Les cadires podran contindre l'anagrama de l'establiment hostaler o del patrocinador comercial, en la part posterior del respalter, en colors discrets, adequats a l'entorn, i sempre que no supere la grandària que estableix l'article sisé d'aquesta ordenança (5 × 10 cm). Els para-sols o tendals seran de tela de lona o de plàstic, i podran disposar el nom de l'establiment hostaler o patrocinador comercial en els faldons d'aquests, alternativament amb espais sense retolar. En el cas que no disposen de faldons, es podran retolar en la part més baixa del para-sol, alternativament a altres espais sense retolar, i pel que fa a l'espai a ocupar caldrà ajustar-se al que disposa l'article anterior (màxim 5 × 10 cm).

Règim jurídic

El model de taula, cadires i para-sols que s'ha d'instal·lar es reflectirà en la resolució corresponent per la qual es concedeix l'autorització d'ocupació de domini públic. L'incompliment de l'obligació d'instal·lar un determinat model de taules i cadires o para-sols, es considerarà incompliment de les condicions de l'autorització, i podrà donar lloc a la revocació d'aquesta, així com a l'obertura, si escau, de l'expedient sancionador corresponent.

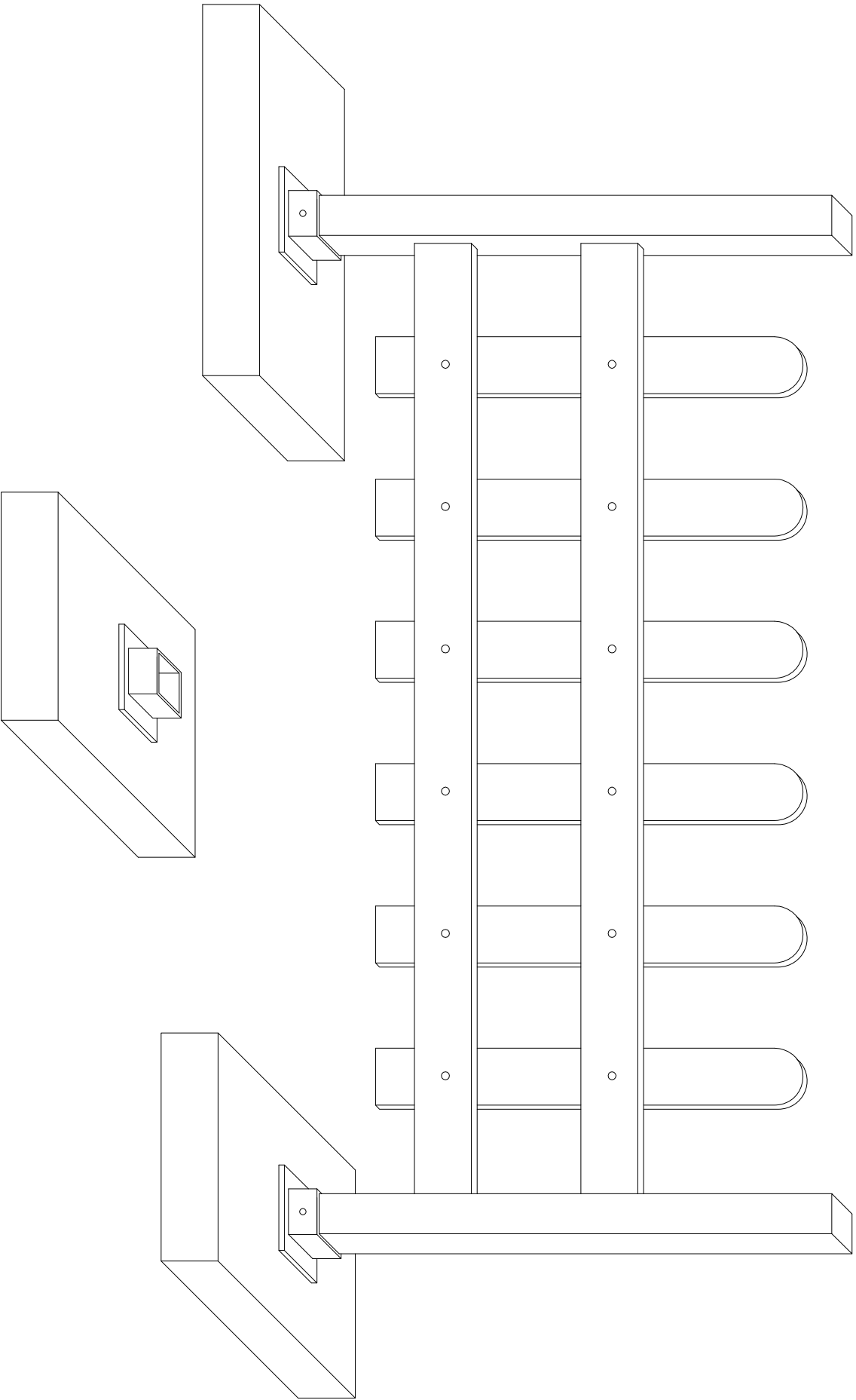
Així mateix, serà obligació del titular de l'establiment mantindre l'ordre de la terrassa, de manera que els diversos elements es col·locaran en agrupacions geomètriques, procurant que la imatge del conjunt de la terrassa siga harmònic amb el seu entorn arquitectònic.

Altres elements a ubicar

– Elements separadors.

En els carrers i places en què concórreguen diversos establiments d'hostaleria, es podrà disposar, en el cas que no s'instal·le el que preveu l'article 5 c), amb la sol·licitud prèvia de llicència, que es durà a terme conjuntament amb la petició de llicència de taules i cadires, d'elements separadors, com ara jardineres, mampares de fusta de color clar, etc., que delimiten la superfície a ocupar en cada terrassa, i sempre que es tracte d'elements desmuntables i d'escàs impacte visual.

En el cas que s'hi autoritze la instal·lació de jardineres, aquestes han de ser de plantes naturals, i el peticionari de la llicència serà qui es responsabilitze de cuidar-les.



ANEXO 2